

INSTALLATION CD ROM SUNTHESIS 2000

SOUS WINDOWS 95

- OUVRIR LE POSTE DE TRAVAIL
- OUVRIR LE CD ROM SUNTHESIS
- OUVRIR LE DOSSIER JAUNE SUNTHESIS
- LANCER LE PROGRAMME dcom98.exe
- REDEMARRER L'ORDINATEUR
- LANCER LE PROGRAMME setup.exe
- REDEMARRER L'ORDINATEUR
- RELANCER LE PROGRAMME setup.exe
- TERMINER L'INSTALLATION
- REDEMARRER L'ORDINATEUR

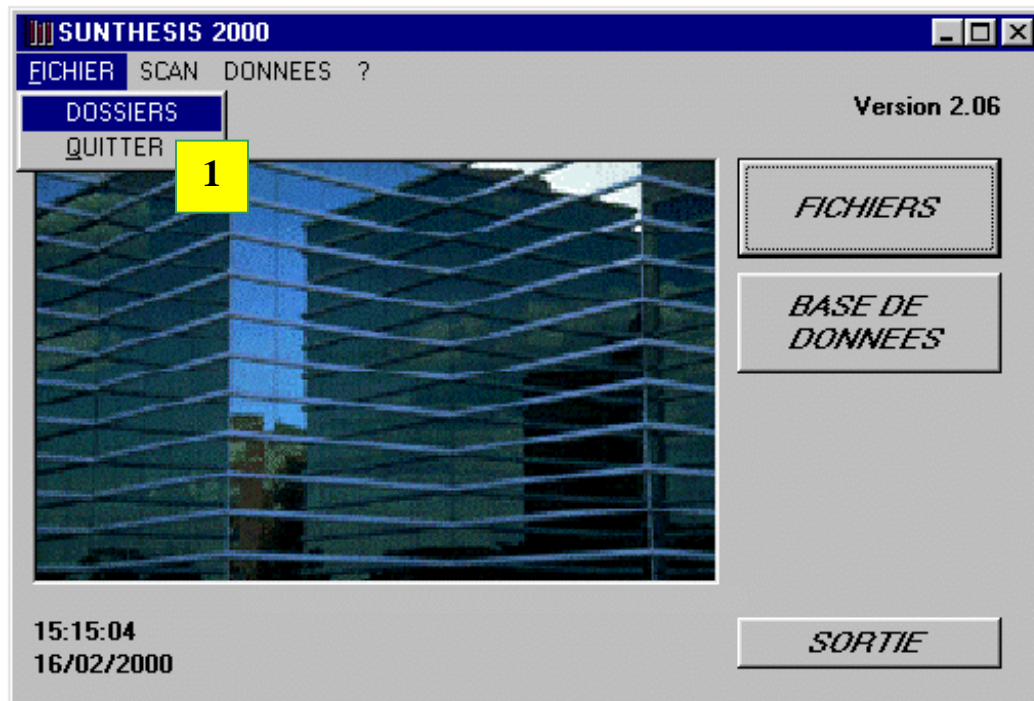
SOUS WINDOWS 98

- OUVRIR LE POSTE DE TRAVAIL
- OUVRIR LE CD ROM SUNTHESIS
- OUVRIR LE DOSSIER JAUNE SUNTHESIS
- LANCER LE PROGRAMME dcom98.exe
- REDEMARRER L'ORDINATEUR
- LANCER LE PROGRAMME setup.exe
- TERMINER L'INSTALLATION
- REDEMARRER L'ORDINATEUR

SOUS WINDOWS NT 4.0

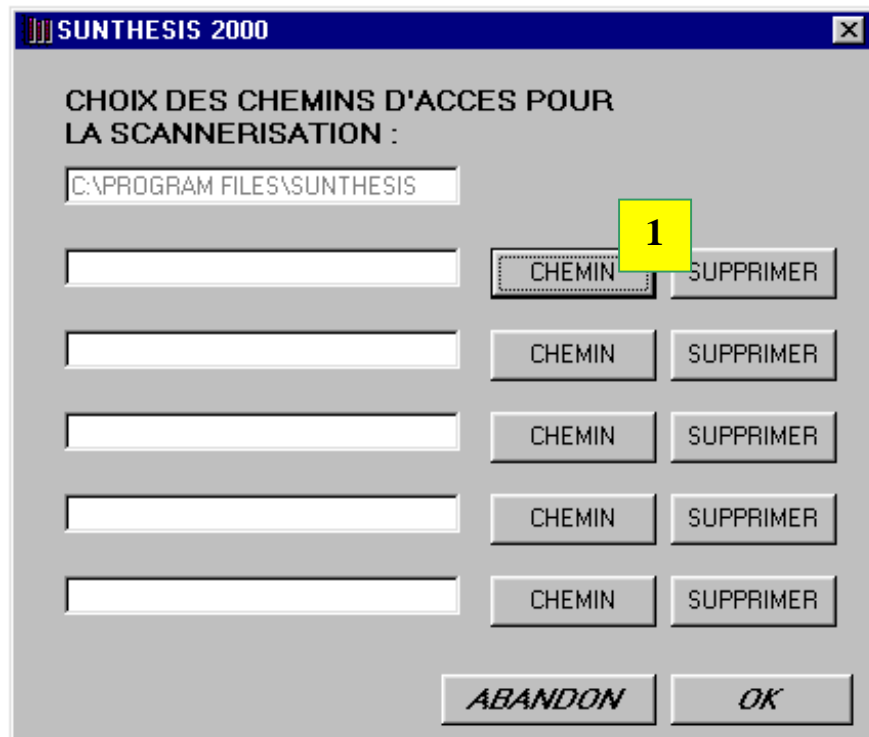
- OUVRIR LE POSTE DE TRAVAIL
- OUVRIR LE CD ROM SUNTHESIS
- OUVRIR LE DOSSIER JAUNE SUNTHESIS
- LANCER LE PROGRAMME setup.exe
- TERMINER L'INSTALLATION
- REDEMARRER L'ORDINATEUR

UTILISATION DE SUNTHESIS 2000



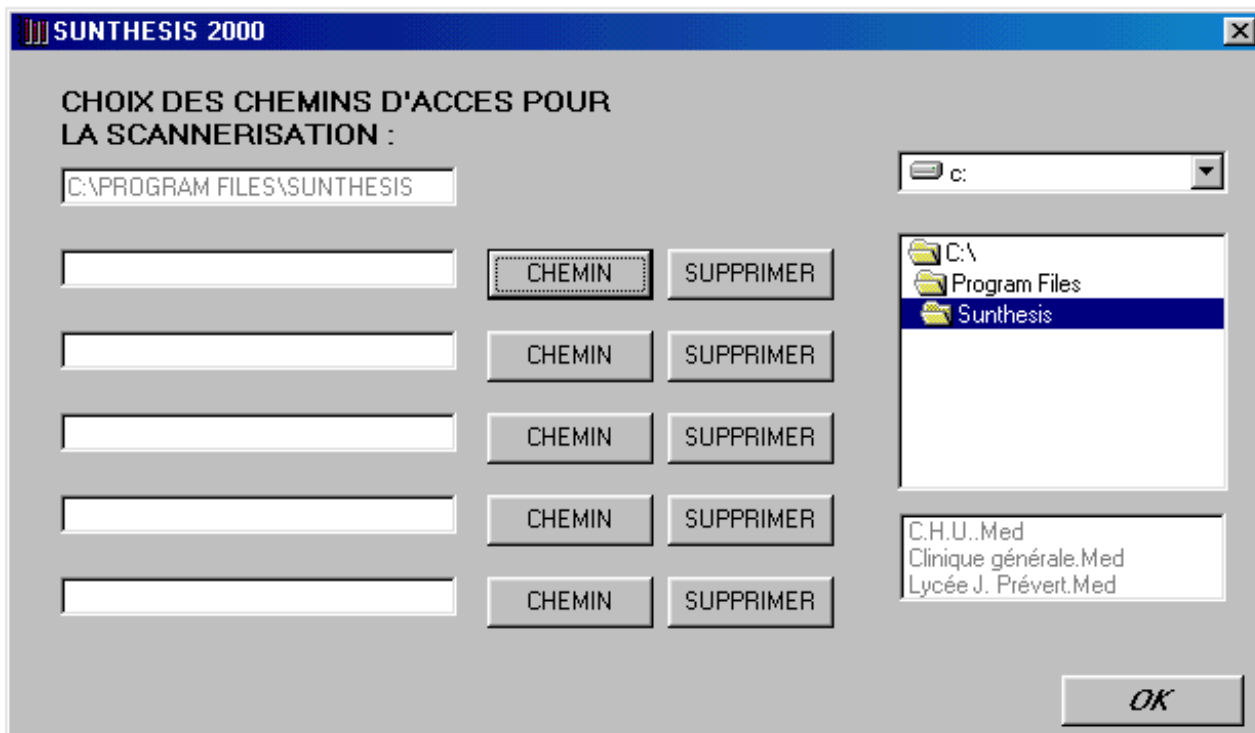
Bouton  :

Cliquez sur le menu déroulant **Fichier** et ensuite **Dossiers** pour faire apparaître la fenêtre de la page suivante.



Sur cette fenêtre vous visualisez le chemin d'accès pour la scannérisation.

Cliquez ensuite sur le bouton Chemin en **1** . La fenêtre suivante apparaît.



Dans ce menu, vous pouvez ainsi indiquer quel chemin prendre pour récupérer vos affaires de Médicis, indiquer autant de chemins différents si vos affaires se trouvent dans plusieurs dossiers.

Cette option vous évite de faire une copie de chacune de vos affaires pour les mettre dans le dossier Sunthesis.



Bouton **1** :

Sunthesis scanne automatiquement les fichiers de vos affaires Médicis que vous aurez préalablement copiés dans le répertoire d'installation de Sunthesis 2000. Le plus souvent : C:\Program Files\Sunthesis.

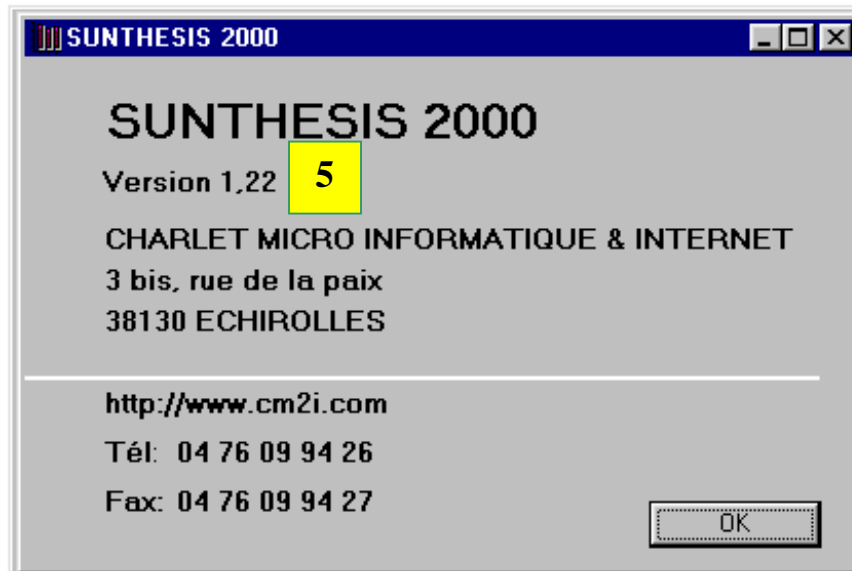
Bouton **2** :

Sunthesis vous offre la possibilité de stocker vos données directement dans une base de données de type Microsoft Access.

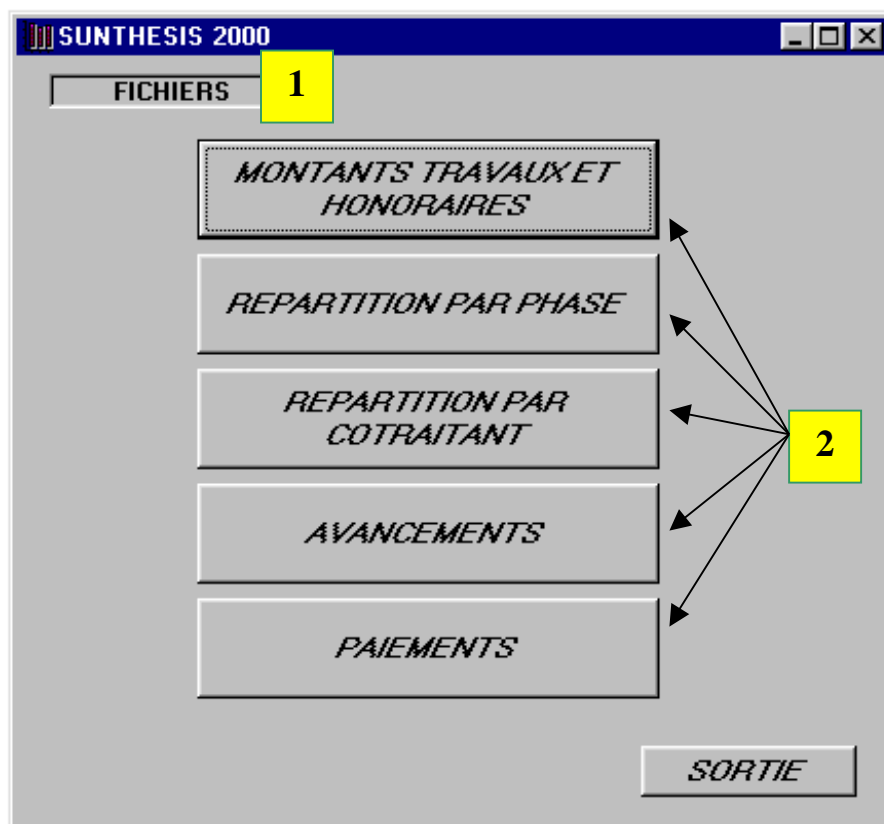
Bouton **3** :

Ce bouton vous permet de quitter le logiciel.

En cliquant sur le ? en **4** la fenêtre de la page suivante s'ouvre.



Vous pouvez ainsi visualiser en **5** quelle version vous possédez.



Bouton **1** :

Le titre « Fichiers » indique ici que vous êtes dans la partie qui « scanne » automatiquement vos affaires issus du logiciel Médicis.

Boutons **2** :

Cliquez sur le bouton de votre choix pour visualiser immédiatement les récapitulatifs de vos affaires existantes.

The screenshot shows the 'SUNTHESIS 2000 - MONTANTS TRAVAUX ET HONORAIRES' application window. The main window has a menu bar with 'SCAN' and 'DONNEES'. Below the menu is a tab labeled 'FICHIERS SOMMAIRE'. The main area contains a table with the following data:

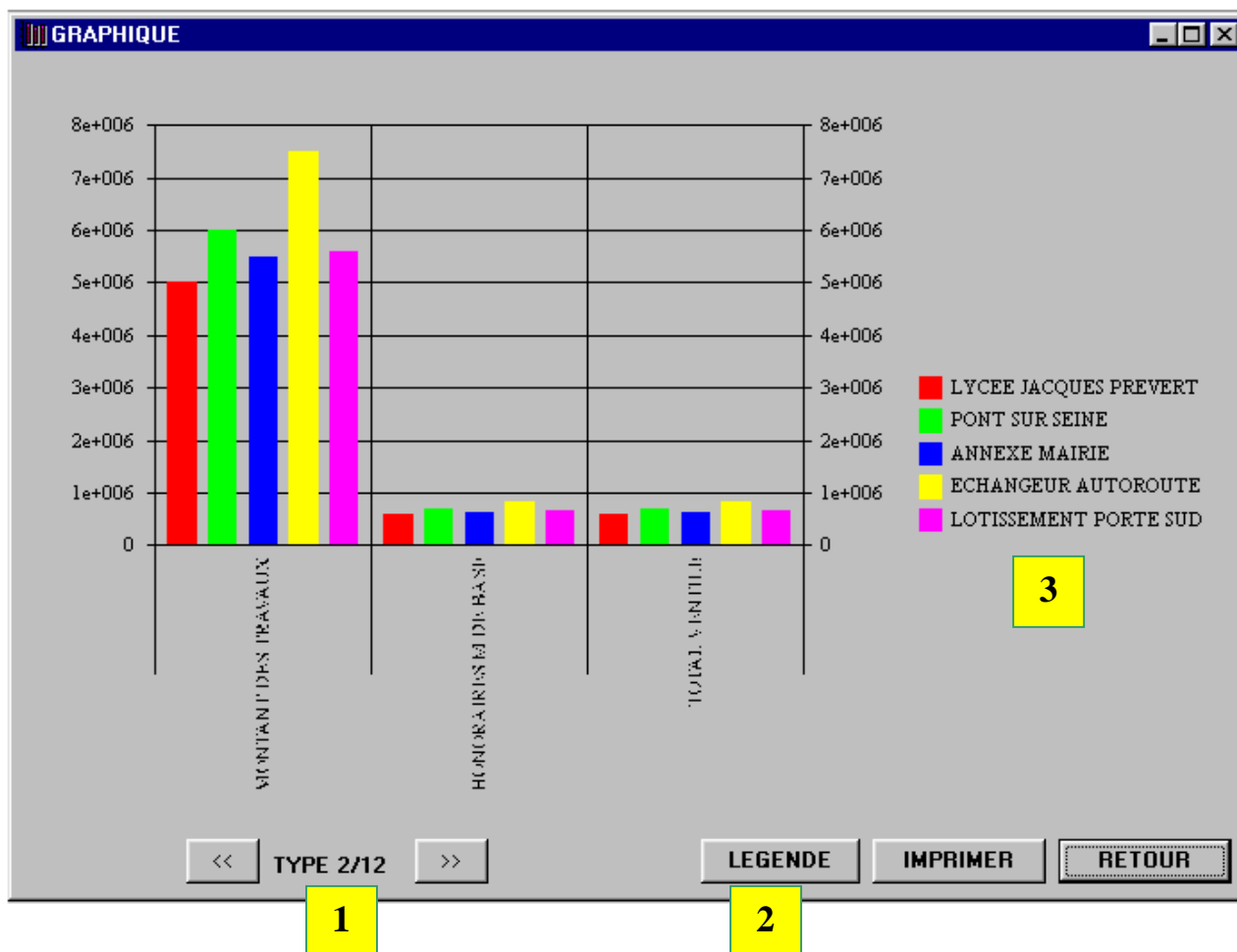
	NDM	MAITRE D'OUVRAGE	MONTANT DES TRAVAUX	HONORAIRES M DE BASE	TOTAL
1	C.H.U. de Grenoble		5350000	620600	
2	CLINIQUE GENERALE		1500000	211650	
3	CLINIQUE GENERALE		1500000	211650	
4	Lycée Jacques Prévert		3000000	390000	
5	Maison de retraite		4570450	545711,74	
6	Immeuble collectif		50000000	4350000	
7	Lycée Jacques Prévert		3000000	390000	
8	Maison de retraite			545711,74	
9	Maison individuel			110025,01	
10	Résidence Le M			540592	

Overlaid on the table is a 'RECHERCHER' dialog box. It has a title bar with the application icon and the word 'RECHERCHER'. Inside the dialog, there is a text input field labeled 'Texte à rechercher :'. Below the input field are two buttons: 'RECHERCHE' and 'RETOUR'. At the bottom of the main application window, there are four buttons: 'RECHERCHE', 'RAPPORT', 'GRAPHIQUE', and 'SORTIE'.

RECHERCHER :

Texte à rechercher :

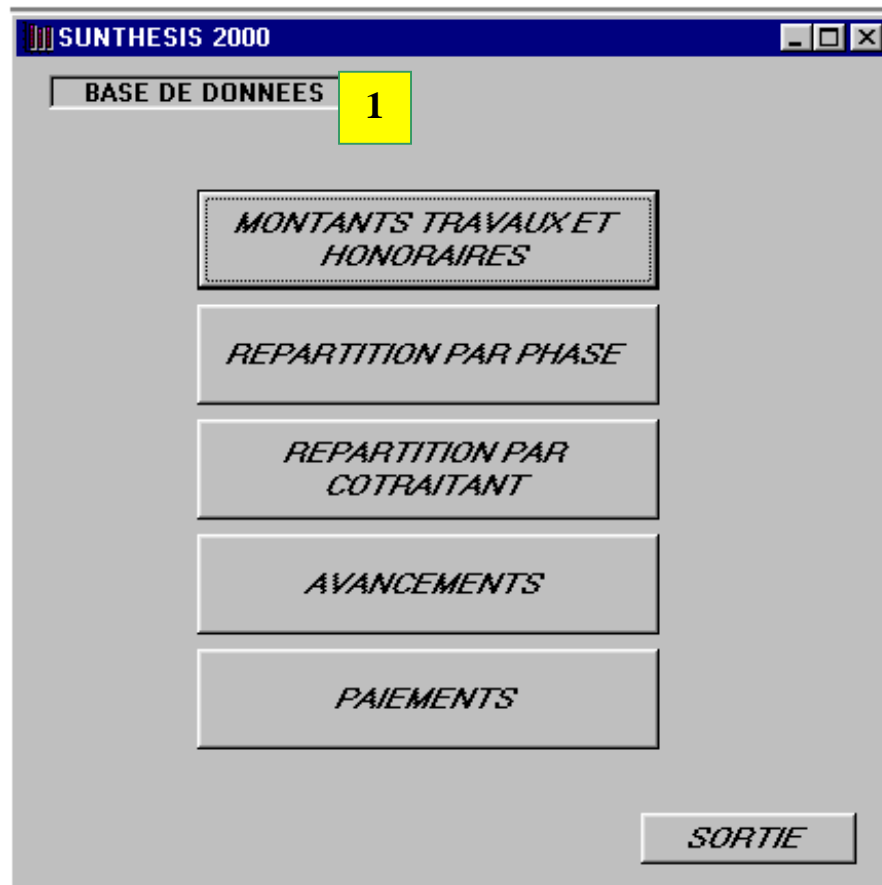
Entrez une somme ou un libellé dans la zone « Texte à rechercher » et Sunthesis sélectionnera automatiquement pour vous l'affaire ou les affaires correspondantes



Bouton **1** :

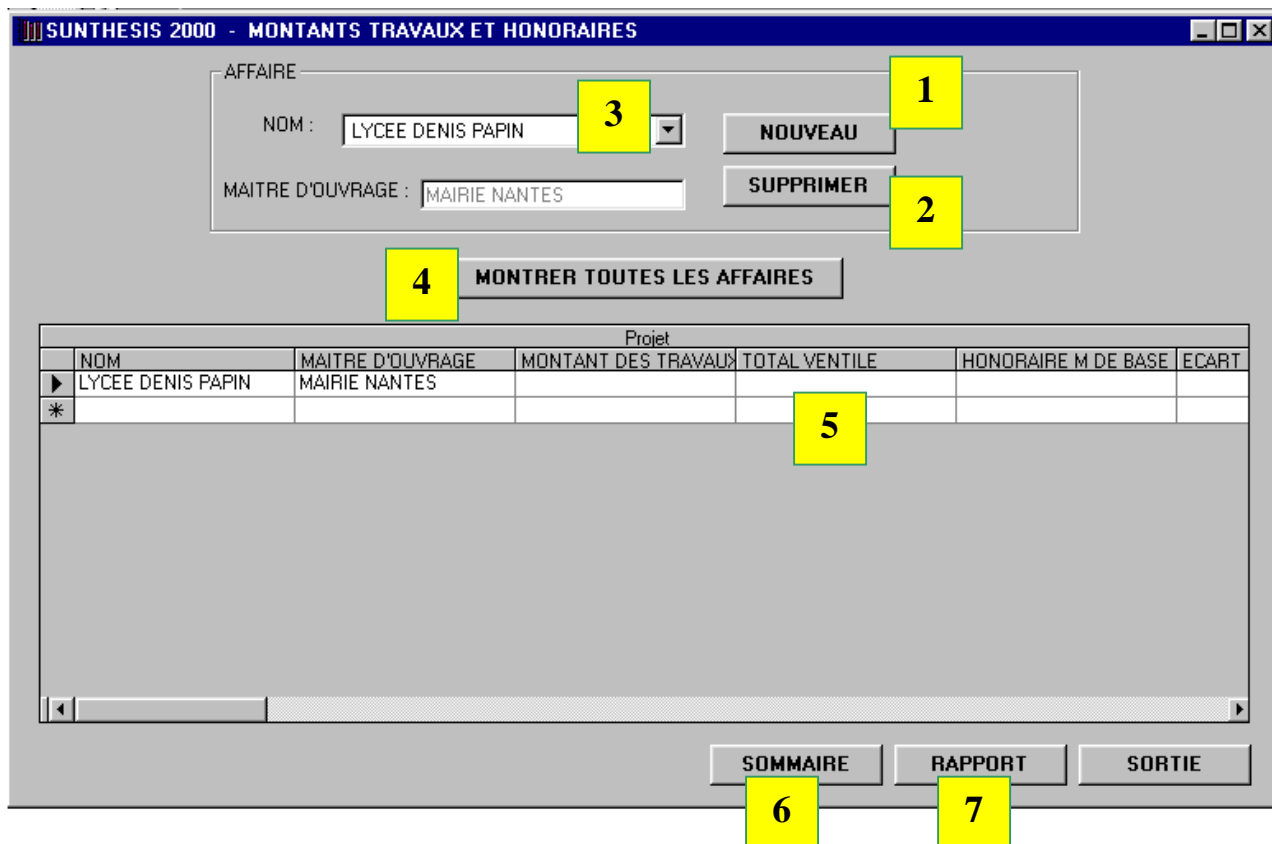
Pour passer d'un type de graphique à l'autre (bâtonnets, camemberts, courbes) parmi les 12 types de graphiques proposés, utilisez les flèches.

En cliquant sur le « bouton légende », en **2** vous avez la possibilité de faire apparaître ou disparaître la légende située en **3** et ainsi d'agrandir le graphique sur sa gauche.

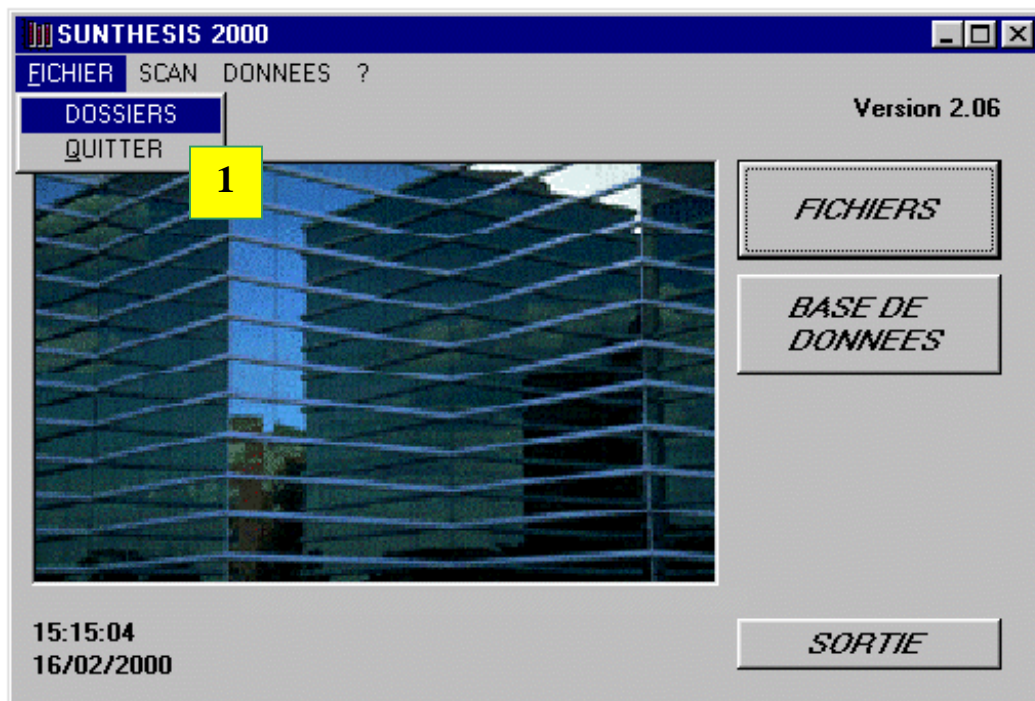


Bouton **1** :

Le titre « base de données » indique que vous pourrez entrer ici vos « propres données ».



- 1 Création d'une nouvelle affaire.
- 2 Suppression de l'affaire sélectionnée.
- 3 Sélection d'une affaire existante à l'aide du menu déroulant.
- 4 Affiche toutes les affaires dans la grille en dessous.
- 5 Entrez directement vos affaires dans la grille. Le logiciel n'effectue pas de calcul, vous devez avoir au préalable calculé vos données.
- 6 Visualisez directement vos données.
- 7 Imprimez vos données.



Bouton **1** :

Utilisez le menu déroulant **Fichier Quitter** pour sortir du logiciel Sunthesis ou cliquez sur **Sortie**.

AVERTISSEMENT :

L'utilisation de Sunthesis provoque la création automatique de fichiers d'extension .tmp dans le dossier où Windows stocke vos fichiers temporaires, le plus souvent : C:\TEMP ou C:\WINDOWS\TEMP, pensez à vider le contenu de ces répertoires après avoir utilisé Sunthesis 2000.