

# NOTICE D'UTILISATION DU LOGICIEL

*REVISION*

● PC & Mac ●



# Sommaire

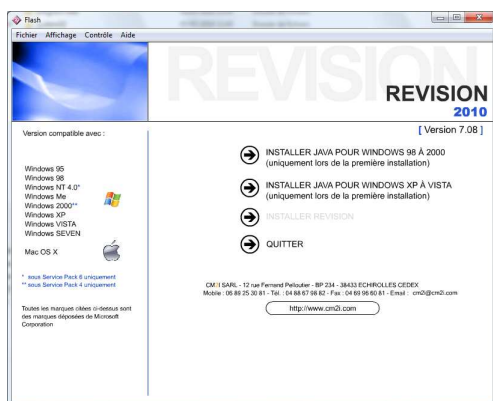
<b>Rubriques</b>	<b>Pages</b>
- Installez votre application Révision sur un PC	4 à 5
- Installation sous MAC OS X	6
- Vue d'ensemble de REVISION	10
- Révision de prix simple	8 à 10
- Révision de prix multi-indices pondérés	11 à 12
- Demande d'amélioration	13

# INSTALLATION CD ROM REVISION SUR PC

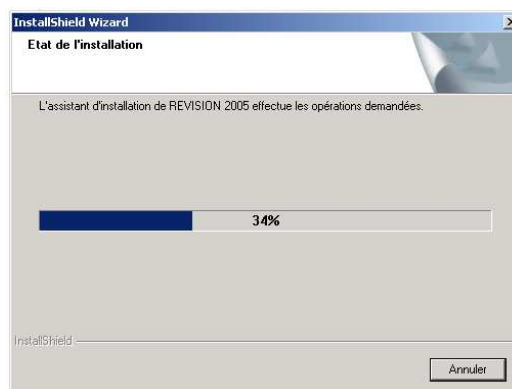
## PROCEDURE D'INSTALLATION SOUS WINDOWS :

Pour installer votre logiciel REVISION 2010, ainsi que tous les fichiers qui lui sont associés, procédez de la manière suivante :

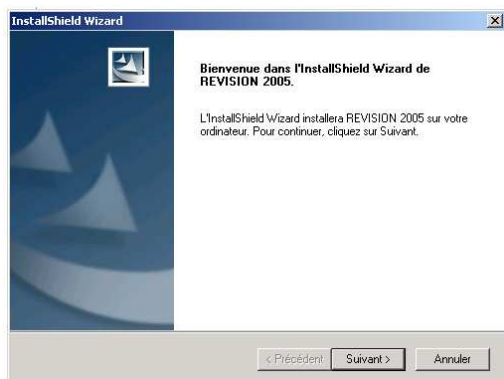
1. Redémarrez Windows sur votre ordinateur.
2. Vérifiez qu'en dehors de Windows, aucun logiciel n'est actif sur votre poste.
3. Introduisez le CD ROM dans le lecteur CD de votre ordinateur.
4. Attendre un moment que le premier écran ci-dessous s'affiche, et suivez les indications ci-après.



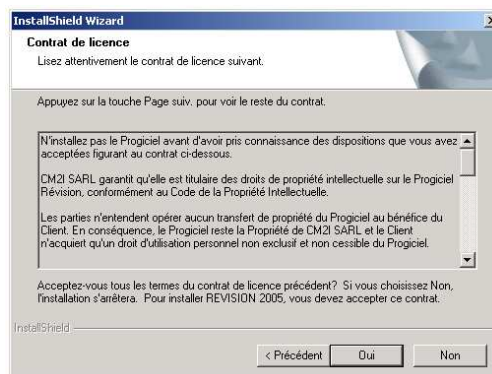
Cliquez sur "INSTALLER MAINTENANT"



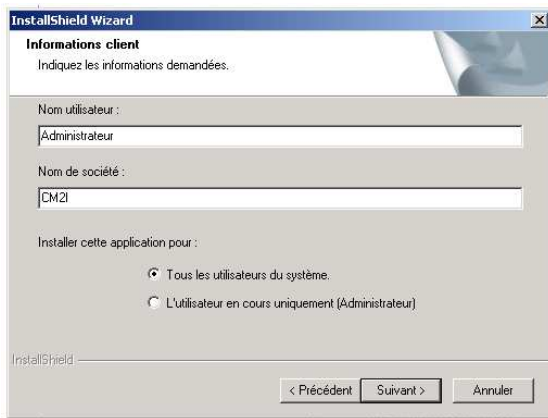
Patientez...



Cliquez sur Suivant



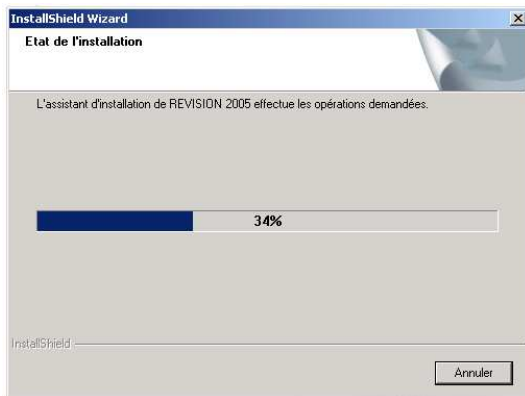
Après lecture du contrat, cliquez sur Oui



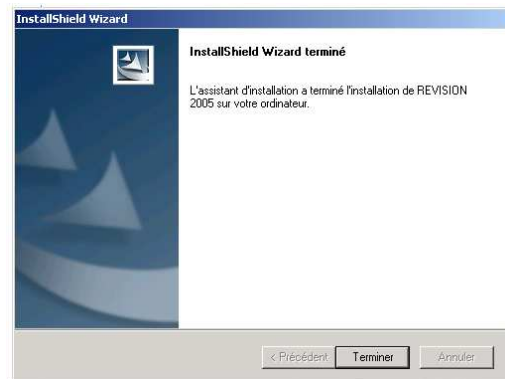
Entrez vos données, puis cliquez sur Suivant



Cliquez sur Suivant



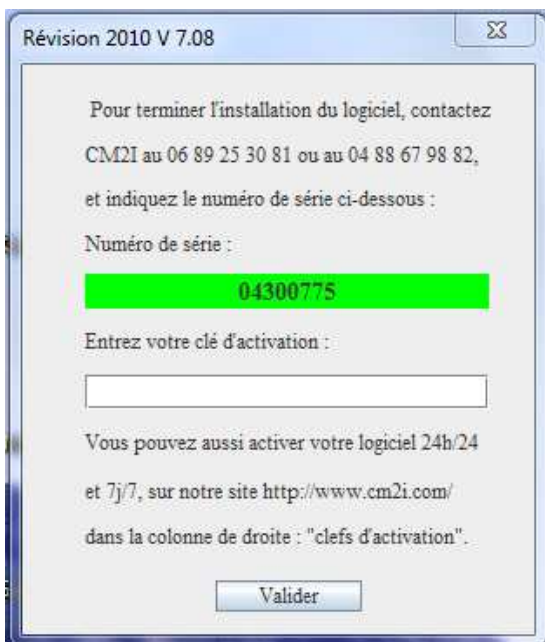
Patiencez pendant l'installation...



Cliquez sur Terminer

5. Après le redémarrage de l'ordinateur allez dans le menu Démarrer, Programmes, Cm2i Solutions, cliquez sur Révision 2010 pour ouvrir l'application.

Lors de la première utilisation de REVISION 2010, le message suivant apparaît :



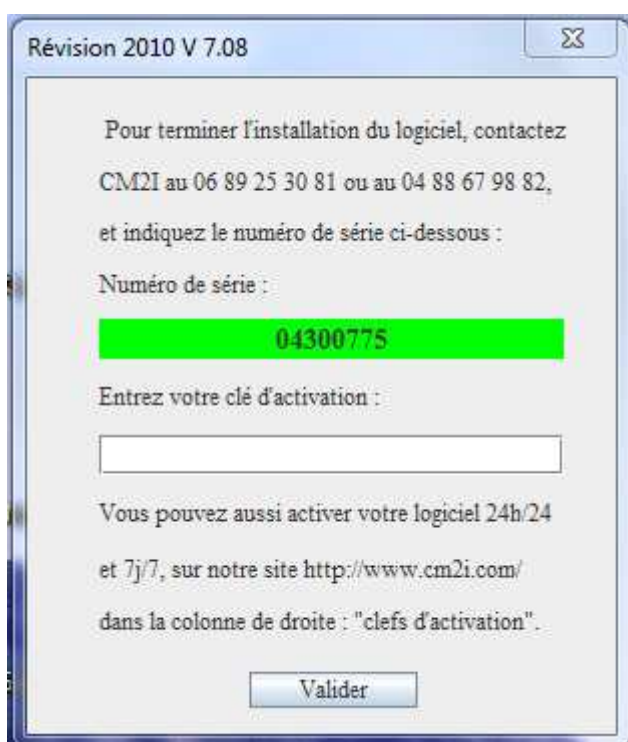
Vous pouvez obtenir votre clef d'activation du logiciel par téléphone au 06 89 25 30 81 ou au 04 88 67 98 82 ou mieux 24H / 24 et 7 jours / 7 sur notre site Internet, colonne de droite, rubrique **Support Logiciels** puis Clefs d'activations.

## *INSTALLATION CD ROM REVISION SUR MACINTOSH*

Ouvrir le CD de révision et copier le dossier Révision dans votre dossier Applications

Pour utiliser Révision 2010, double cliquer sur le fichier : Revision.jar

Lors de la première utilisation de REVISION 2010, le message suivant apparaît :



Vous pouvez obtenir votre clef d'activation du logiciel par téléphone au 06 89 25 30 81 ou au 04 88 67 98 82 ou mieux 24H / 24 et 7 jours / 7 sur notre site Internet, colonne de droite, rubrique **Support Logiciels** puis Clefs d'activations.

## UTILISATION DE REVISION

Lancez l'application REVISION 2010, vous voyez alors apparaître la fenêtre suivante :

Plusieurs zones sont visibles sur le logiciel :

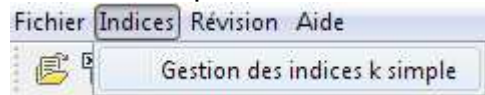
1. Référence générales de la révision et choix du mois et de l'année de révision et du mois et de l'année M0.
2. Coefficient de révision simple.
3. Coefficient de révision multi-indices pondérés.
4. Révision de prix

## 1) Révision de Prix simple

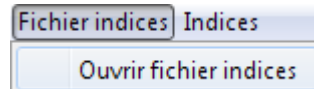
### a) Choisir la série d'indice désirée.

Exemple : indices ingénierie ou indices BT 17a ou TP09.

Pour cela, cliquer sur le menu « Indices » puis sur le sous-menu « Gestion des indices k simple »



Dans la fenêtre qui s'ouvre, cliquez sur le menu « Fichier indices » puis sur le sous-menu « Ouvrir fichier Indices »



Choisir alors le fichier d'indices qui sera utilisé pour la révision de prix

Gestion des indices - paramG.par

Fichier indices Indices

Mois	1990	1991	1992	1993	1994	1995	1996	1997	1998	1999	2000	2001	2002	2003	2004	2005	2006	2007	2008	2009	2010
Jan.	495.2	517.0	534.9	547.8	558.8	566.8	581.6	596.9	601.8	605.3	635.2	664.3	673.9	685.0	694.2	704.7	721.3	743.8	764.7	779.8	789.5
Fév.	498.2	519.2	535.6	551.8	560.0	571.0	581.2	598.5	603.7	609.5	640.2	664.3	674.9	685.4	694.2	707.3	722.0	747.5	766.5	779.9	789.7

Ouvrir

Rechercher dans : Révision

- Documents récents
- Bureau
- Mes documents
- Ordinateur
- Réseau

<input type="checkbox"/> FM0D2222050005M.par	<input type="checkbox"/> FM0D2222170005M.par	<input type="checkbox"/> ID05_EV4.par	<input type="checkbox"/> TP04.par	<input type="checkbox"/> TP11.par
<input type="checkbox"/> FM0D2222060005M.par	<input type="checkbox"/> FM0D2222180005M.par	<input type="checkbox"/> ID06_Ingenierie.par	<input type="checkbox"/> TP05a.par	<input type="checkbox"/> TP12.par
<input type="checkbox"/> FM0D2222070005M.par	<input type="checkbox"/> I01.par	<input type="checkbox"/> ID07_TR.par	<input type="checkbox"/> TP05b.par	<input type="checkbox"/> TP13.par
<input type="checkbox"/> FM0D2222080005M.par	<input type="checkbox"/> I02.par	<input type="checkbox"/> ID08_FD.par	<input type="checkbox"/> TP06.par	<input type="checkbox"/> TP14.par
<input type="checkbox"/> FM0D2222090005M.par	<input type="checkbox"/> I03.par	<input type="checkbox"/> ID09_FG.par	<input type="checkbox"/> TP07b.par	
<input type="checkbox"/> FM0D2222100005M.par	<input type="checkbox"/> I04.par	<input type="checkbox"/> ID10_FP.par	<input type="checkbox"/> TP08.par	
<input type="checkbox"/> FM0D2222110005M.par	<input type="checkbox"/> I05.par	<input type="checkbox"/> ID11_PMR.par	<input type="checkbox"/> TP08b.par	
<input type="checkbox"/> FM0D2222120005M.par	<input type="checkbox"/> ICHTTS.par	<input type="checkbox"/> ID12_FV.par	<input type="checkbox"/> TP09.par	
<input type="checkbox"/> FM0D2222130005M.par	<input type="checkbox"/> ID01_NATSalairesFFB.par	<input type="checkbox"/> paramG.par	<input type="checkbox"/> TP09b.par	
<input type="checkbox"/> FM0D2222140005M.par	<input type="checkbox"/> ID02_EV1.par	<input type="checkbox"/> TP01.par	<input type="checkbox"/> TP09t.par	
<input type="checkbox"/> FM0D2222150005M.par	<input type="checkbox"/> ID03_EV2.par	<input type="checkbox"/> TP02.par	<input type="checkbox"/> TP10a.par	
<input type="checkbox"/> FM0D2222160005M.par	<input type="checkbox"/> ID04_EV3.par	<input type="checkbox"/> TP03.par	<input type="checkbox"/> TP10b.par	

Nom de fichier :

Fichiers du type : fichiers indices

Ouvrir Annuler

Cliquer sur ouvrir, bien vérifier que les indices sont corrects puis cliquer sur valider.

NB : le fichier « paramG.par » correspond aux indices ingénierie



**d) effectuer la révision de prix :**

<b>8</b>	Ancien prix		x	k	=	Nouveau prix		Calcul
	Montant révision						€	

**8** Saisir le prix à réviser dans la cellule « Ancien prix »

**9** Cliquer sur le bouton « Calcul »

Le coefficient de révision simple k, le nouveau prix révisé et le montant de la révision sont alors calculés et affichés.

## 2) Révision de Prix multi-indices pondérés.

### a) Choisir les différents paramètres :

1  k multi-indices

$k = 0.15 + (0.85 \times (0.75 \times \text{In. 1} + 0.25 \times \text{In. 2} + 0.00 \times \text{In. 3}))$

2 paramG.par In. 1 mois révision 0.0 mois m0 0.0

2 paramG.par In. 2 mois révision 0.0 mois m0 0.0

2 paramG.par In. 3 mois révision 0.0 mois m0 0.0

3 k1

4

4

4

4

1 cocher la case à cocher « k multi-indices »

2 Choisir les fichiers d'indices (ingénierie, BT, TP) en cliquant sur les boutons « In. 1 » et « In.2 » et « In. 3 »

3 Saisir les coefficients « k1 » et « k2 »

4 Saisir les coefficients de pondération ou saisir « 0 » pour supprimer un des termes

### b) Choisir le mois et l'année de révision :

Référence opération : Référence client :

révision 0.0 31 juil. 2009 Moyenne arithmétique Mois Année

m0 0.0 31 juil. 2009 Mois Année

1

2

3

4

Indiquez le référence de l'opération et du client

3 Choisissez le mois de révision

4 Choisissez l'année de révision

ou indiquez directement le mois et l'année en

Les indices respectifs s'inscrivent alors automatiquement en

c) effectuer la révision de prix :

<b>8</b>	Ancien prix		x	k	=	Nouveau prix		€	Calcul
	Montant révision								

**8** Saisir le prix à réviser dans la cellule « Ancien prix »

**9** Cliquer sur le bouton « Calcul »

Le coefficient de révision simple k, le nouveau prix révisé et le montant de la révision sont alors calculés et affichés.

**DEMANDE D'AMELIORATION  
ET/OU DE MODIFICATION DE REVISION  
(offert pendant 1 an)**

Vous venez d'acquérir un logiciel, n'hésitez pas à nous demander une amélioration ou une modification que vous souhaiteriez selon vos besoins.

Durant une année après l'achat de votre logiciel, nous le modifions gratuitement pour qu'il corresponde le plus possible aux besoins de votre cabinet.

**PAGE A FAXER AU : 04 69 96 60 81**

**Votre Cachet :**

CLIENT N°

JE SOUHAITE VOIR APPORTER AU LOGICIEL LES MODIFICATIONS SUIVANTES :

---

*Coupon réponse à nous retourner par fax au 04 69 96 60 81 ou à l'adresse :*

**Email**

*Charlet Micro Informatique et Internet SARL*

*12 rue Fernand Pelloutier – BP 234 – 38433 ECHIROLLES CEDEX*

Notre site Internet est régulièrement mis à jour avec les derniers indices de révision, la sortie des dernières mises à jour..., afin de pouvoir vous informer rapidement de chaque nouveauté, merci de nous retourner ce bon complété avec votre Email. Vous pouvez également utiliser ce bon en cas de changement d'Email.

**Cachet :**

Client n°

Votre Email :